

## ПРИЛОЖЕНИЕ

DOI: 1031860/978-5-91172-216-6-409-420

**Е. Абарова**

*Пушкин – Санкт-Петербург*

### **Царскосельские «дома» Анны Ахматовой**

*«Главная черта моей биографии – все дома,  
где я жила, стертые с лица земли. Севастополь, Царское...»*

(А. А. Ахматова)<sup>1</sup>

#### **Дом Сергеева**

В начале 1925 года у Анны Ахматовой обострилась болезнь, и Николай Николаевич Пунин стал подыскивать для ее лечения пансион. Выбор пал на пансион Зайцева в Детском Селе, который находился в самом начале Московской улицы, дом 1. «В 1925 году я жила с Мандельштамами в одном коридоре в пансионе Зайцева в Царском Селе», – вспоминала Ахматова.<sup>2</sup>

Первый биограф Анны Ахматовой – Павел Николаевич Лукницкий, 23-летний студент, увлеченный летописец и начинающий стихотворец, встречался с ней почти ежедневно во второй половине 1920-х годов. Он тщательно записал обстоятельства и разговоры своих встреч с ней.

5 апреля 1925 года он забрал письмо и пакет для Ахматовой у Н. Н. Пунина и отправился в Детское Село. Вот что он записал в этот день в своем дневнике. «В 3 часа, за час до положенного по расписанию обеда, Анна Андреевна предложила мне пойти со мной на Малую улицу – показать мне дом Гумилевых. В ответ на мое беспокойство – не слишком ли она утомлена для такой прогулки, не будет ли ей такая прогулка вредна, – АА уверила меня, что ей даже следует немного гулять и что это будет только полезно.

АА: “Не знаю только, успеем ли мы вернуться к обеду... Хотя это недалеко... Пойдемте...”

Надели шубы, вышли. Солнце яркое, милое... Воздух чистый... Но снег еще не весь растаял, и грязи и грязных луж местами не обойти. Идем – неторопливо. АА лучистым взором показывает мне

на дома, с которыми связаны какие-нибудь ее воспоминания, и рассказывает их. Идем по Московской... АА указывает на белый собор: “Вот в этом соборе Николай Степанович говел последний раз, в ... году. А вот это – Гостиный двор”, – и АА перевела глаза направо: – “А там, дальше – гимназия, в которой я училась, только тогда она была совсем другая – теперь ее перестроили... Увеличили ее – пристроили сбоку и надстроили вверх”...

С Московской мы свернули направо – пошли мимо гимназии...

АА: “Из этой двери мы выходили на улицу, а вот здесь, в Гостином дворе, поджидали нас гимназисты – они выбирали это место, чтоб их не очень видно было...”

АА с грустью смотрит на грязные, испорченные тротуары, на сломанные заборы, на пустыри, где когда-то, она помнит, стояли хорошенькие, чистые дома.

АА: “Подумайте – этот город был самым чистым во всей России, его так берегли, так заботились о нем! Никогда ни одного сломанного забора нельзя было увидеть... Это был какой-то полу-Версаль... Теперь нет Царского Села...”

Я понял, что в Царском настроение АА не может быть хорошим; я думаю, каждый камень, каждый столбик – такой знакомый и такой чужой теперь – попадая в поле ее зрения, причиняет ей физическую, острую боль. Я сам испытывал ее в продолжении всей прогулки, и я боялся думать о том, во сколько раз нужно ее умножить, чтоб почувствовать то, что чувствовала Анна Андреевна.

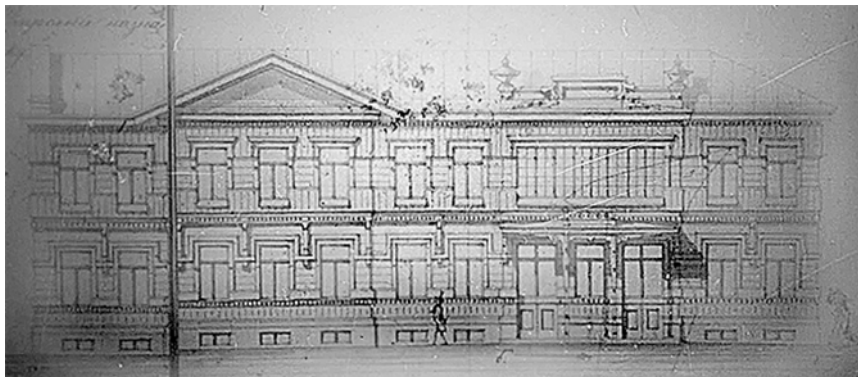
Когда мы, свернув на Малую улицу, шли по ней, АА обратила мое внимание на серый 3-этажный деревянный дом на левой стороне улицы.

АА: “Это дом Сергеева...<sup>3</sup> Я здесь жила, когда мне было 3 года...”

В своих Записных книжках Ахматова написала свои Царскосельские адреса, среди которых значится «Малая <ул.>, д<ом> купца Сергеева (в раннем детстве)».<sup>4</sup>

Фамилия Сергеев достаточно распространенная, но можно предположить, что дом № 46 на Малой улице и есть тот самый, где жила семья Анны Горенко.

Обратимся к архивным документам. В первой части первого квартала Царского Села по Малой улице до 1858 года находились двоянный большой участок под № 74 и 75 с садом, принадлежащие



Царское Село. Малая улица, фасад дома Сергеева. 1881.

одно время жене купца Марье Афанасьевне Гауер. По красной линии стоял одноэтажный деревянный дом с мезонином № 39. В 1859 году этим участком с домом стала владеть вдова вице-адмирала Маргарита Карловна Маркиза де-Траверсе.<sup>5</sup>

Маркиз Александр Иванович де Траверсе<sup>6</sup> был русским вице-адмиралом, сыном морского министра маркиза Жана-Франсуа (Ивана Ивановича) де Траверсе.

С 1846 года ее племянница – Мария Александровна Паткуль (1822–1900), урожденная маркиза де Траверсе, была фрейлиной императорского двора и владела в Царском Селе большим участком земли между Малой и Средней улицами. После смерти мужа в 1850 году Маргарита Карловна решает переехать в Царское Село, поближе к родственникам.

Было решено по проекту архитектора А. Ф. Видова к существующему дому на Малой улице пристроить с правой стороны новый подъезд и расширить хозяйственные постройки на участке. 17 марта 1859 года главный управляющий Царским Селом Я. В. Захаржевский дал разрешение на эти переделки. Как естественное ограждение северной стороны участка, по проекту А. Ф. Видова 15 июня 1861 года было разрешено построить каменные сараи, закрывающие собой от посторонних глаз площадь Гостиного двора.

В 1876 году мастер Санкт-Петербургского перчаточного цеха Федор Федоров становится владельцем данного участка. 10 марта того же года было получено разрешение сделать пристройку к дому

и надстроить второй этаж по проекту арх. Н. С. Никитина.

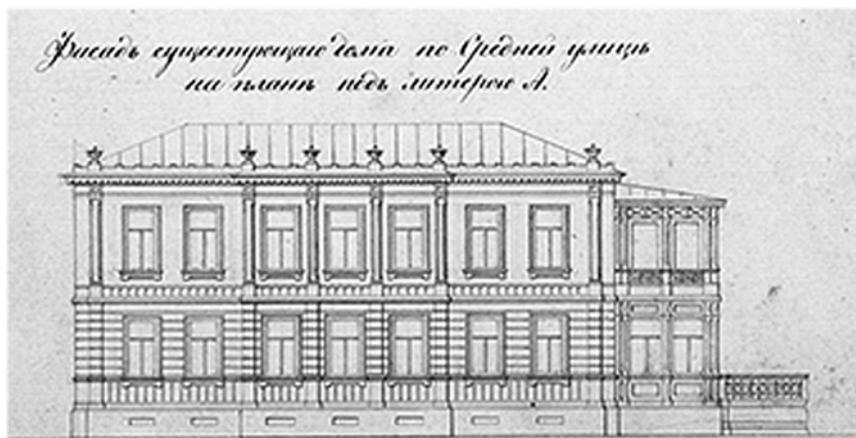
А с 1881 года владельцем данного участка становится царско-сельский купец Сергеев вплоть до 1917 года. 3 марта 1881 года было согласовано строительство двухэтажного деревянного флигеля во дворе дома по проекту Н. С. Никитина.

Получается, что в этом доме Сергеева в 1892 году предположительно и жила семья Горенко, когда Ане было три года.<sup>7</sup>

### Дом Дауделя в Царском Селе

Ахматова вспоминала: «В Царском Селе я жила, в общем с двух до шестнадцати лет. Из них одну зиму (когда родилась сестра Ия) семья провела в Киеве (Институтская ул.) и другую в Севастополе (Соборная; дом Семенова). Основным местом в Царском Селе был дом купчихи Елизаветы Ивановны Шухардиной (Широкая, второй дом от вокзала, угол Безымянного переулка). Но первый год века, 1900, семья жила (зиму) в доме Дауделя (угол Средней и Леонтьевской. Там корь и даже, может быть, оспа)».<sup>8</sup>

Дом находился в первой части первого квартала Царского Села, на углу Средней и Леонтьевской улиц на участке земли под номером 28 и принадлежал мещанину по фамилии Воронов. Деревянный дом был построен по проекту архитектора А. П. Гильдебранта в 1834 году. Совсем скоро этот большой участок был продан Царско-сельскому купцу Григорию Петровичу Соловьеву и его жене Вар-



Царское Село, угол Средней и Леонтьевской улицы, дом Дауделя, фасад дома.

варе Михайловне. По проекту тогда главного архитектора Царского Села – Ипполита Монигетти на данном участке (на пересечении улиц) на углу по красной линии появился деревянный двухэтажный дом на каменном фундаменте, главным фасадом выходящий на Среднюю улицу. Дом имел два входа, парадный с Леонтьевской улицы, и черный с торца дома по Средней улице. На участке располагался большой сад и двор, и к тому времени появились флигель и холодные службы.

В 1850 году владельцем этого участка становится жена почетного гражданина Вильгельмина Августиновна Устинова. Дом на углу перестраивает царскосельский архитектор Н. Никитин. К 1858 году угловой дом становится каменным двухэтажным, на участке появляются деревянные флигели, сарай и конюшни на каменных фундаментах.

В 1884 году владельцами дома с участком становятся – Мухановы, а затем дочери титулярного советника, чиновника особых поручений Николая Ивановича Даудель – Ольга и Лидия, вплоть до 1917 года. Об Ольге Николаевне сохранилось воспоминание жительницы города Пушкина, В. С. Волгиной: «...Даудель была примечательным человеком. Она получила хорошее образование, имела свой домик (или два) и обладала средствами. Отец ее был швед...».<sup>9</sup>

Вот один-то «домик» она и сдавала семье Горенко, когда они подыскивали жилье поближе к Царскосельской Мариинской женской гимназии, куда осенью 1899 года поступила их дочь Анна, будущая поэтесса – Ахматова. Через несколько месяцев после поступления в гимназию Аня тяжело заболела. Аманда Хейт, английский литературовед, пишет: «Неделю пролежала она в беспомощности, и думали, что она не выживет. Когда она все же поправилась, ее вдруг на какое-то время поразила глухота. Врачи не понимали причины. Позднее один специалист предположил, что она, вероятно, перенесла оспу, не оставившую, однако, никаких видимых следов. Именно тогда она стала писать стихи, и ее никогда не покидало чувство, что начало ее поэтического пути тесно связано с этим таинственным недугом».

Зима в доме Дауделя запомнилась десятилетней Ане Горенко еще тем, что на улицах Царского Села появилось новое невиданное средство передвижения: «Живущий где-то поблизости гусарский офицер выезжал на своем красном и дикого вида автомобиле, проезжал

квартал или два – затем машина портилась, и извозчик вез ее с позором домой. Тогда никто не верил в возможность автомобильного и тем более воздушного сообщения».<sup>10</sup>

### **Дом Е. И. Шухардиной в Царском Селе**

Дом вдовы мещанина Евдокии Ивановны Шухардиной находился в Царском Селе на углу Широкой улицы и Безымянного переулка. В XIX веке в городе появилась Широкая улица, она начиналась прямо от здания вокзала, ее пересекал Безымянный переулок, который шел параллельно железной дороге. Между вокзалом и Безымянным переулком в то время были луга.

Как раз на этот, первый, царскосельский вокзал приехала в 1892 году семья Горенко из Петербурга. Отец Анны, Андрей Антонович (1848–1915), был надворным советником, служил помощником генерал-контролера Департамента гражданской отчетности Государственного контроля в Санкт-Петербурге,<sup>11</sup> поэтому семья поселилась рядом с железной дорогой.

Сначала семья Горенко жила в первом от вокзала доме по Широкой улице – «очень холодном», по воспоминаниям Анны Ахматовой. Наверное, по этой причине семья вскоре переселилась в соседний дом Евдокии Шухардиной. В этом доме семья жила с перерывами до весны 1905 года.

Среди автобиографической прозы Анны Ахматовой есть отдельный рассказ, посвященный этому дому и этому периоду времени в Царском Селе, который так и называется «Дом Шухардиной»:

...Этому дому было сто лет в 90-х годах XIX века, и он принадлежал купеческой вдове Евдокии Ивановне Шухардиной. Он стоял на углу Широкой улицы и Безымянного переулка. Старики говорили, что в этом доме «до чугулки», то есть до <18>38 года, находился заезжий двор или трактир. Расположение комнат подтверждает это. Дом деревянный, темно-зеленый, с неполным вторым этажом (вроде мезонина). В полуподвале мелочная лавочка с резким звонком в двери и незабываемым запахом этого рода заведений. С другой стороны (на Безымянном), тоже в полуподвале, мастерская сапожника, на вывеске – сапог и надпись: «Сапожник Б. Неволин». Летом в низком открытом окне был виден сам сапожник Б. Неволин за работой. Он в зеленом переднике, с мертвенно-бледным, отекившим лицом пьяницы. Из окна несет зловонная вонь. Все это могло быть превосходным кадром современной кинокартины. Перед домом по Широкой растут прямые складные дубы средних лет; вероятно, они и сейчас живы; изгороди из кустов кротегуса.

Мимо дома примерно каждые полчаса проносится к вокзалу и от вокзала целая процессия экипажей. Там всё: придворные кареты, рысаки богачей, полицмейстер барон Врангель – стоя в санях или пролетке и держащийся за пояс кучера, флигель-адъютантская тройка, просто тройка (почтовая), царскосельские извозчики на «браковках». Автомобилей еще не было.

По Безымянному переулку ездили только гвардейские солдаты (кирасиры и гусары) за мукой в свои провиантские магазины, которые находились тут же, поблизости, но уже за городом. Переулок этот бывал занесен зимой глубоким, чистым, не городским снегом, а летом пышно зарастал сорняками – репейниками, из которых я в раннем детстве лепила корзиночки, роскошной крапивой и великолепными лопухами (об этом я сказала в 40-м году, вспоминая пушкинский «ветхий пук дерев» в стихотворении «Царское Село» 1820 года – «Я лопухи любила и крапиву...»).

По одной стороне этого переулку домов не было, а тянулся, начиная от шухардинского дома, очень ветхий, некрашенный дощатый глухой забор. Вернувшийся осенью того <1905. – Е. А.> года из Березок и уже не заставший семьи Г<оренко> в Царском Н. С. <Гумилев> был очень огорчен, что этот дом перестраивают. Он после говорил мне, что от этого в первый раз в жизни почувствовал, что не всякая перемена к лучшему. Не туда ли он заехал в своем страшном «Заблудившемся трамвае»:

А в переулке забор дощатый,  
Дом в три окна и серый газон...

Ни Безымянного переулку, ни Широкой улицы давным-давно нет на свете. На этом месте разведен привокзальный парк или сквер.

Весной 1905 года шухардинский дом был продан наследникам Шухардиной, и наша семья переехала...

...А иногда по этой самой Широкой от вокзала или к вокзалу проходила похоронная процессия невероятной пышности: хор (мальчики) пел ангельскими голосами, гроба не было видно из-под живой зелени и умирающих на морозе цветов». <sup>12</sup>

В Российском Государственном историческом архиве находится план земельного участка, принадлежавшего вдове царскосельского мещанина Евдокии Ивановне Шухардиной. 28 декабря 1896 года был составлен план раздела участка на две части – между вдовой потомственного почётного гражданина Александрой Ивановной Богомоловой (под лит. «Б») и вдовой Е. И. Шухардиной (под лит. «А»). На плане по линии «абвг» виден раздел этой территории (31 пог. саж.×43 пог. саж.) на две части «А» (641,75 кв. саж.) и «Б» (691,25 кв. саж.). На плане указаны: «В» – лицевой дом, «Г» – лицевой флигель, «Д» – служебный флигель и ледник, «Е» – надворный флигель, «F» – сорная яма. Лицевой дом (8,75 саж.×7 саж., что соответствует 16×13 м) оказался на территории Е. И. Шухардиной и стоял по крас-

ной линии на пересечении Широкой улицы и Безымянного переуллка. Площадь дома составляла примерно 208 кв. м, что характерно для типичной царскосельской застройки того времени. Дом был прямоугольный, с небольшим выступом со стороны двора, имел пять входов, по два с каждой улицы, а один со двора. Можно предположить, что у каждой семьи был отдельный вход. В середине XIX века этот деревянный дом с садом принадлежал наследникам купца Ефима Яковлевича Яковлева.

Царскосельская ода  
*Девятисотые года*

*А в переулке забор дощатый...*  
Н. Гумилев

Настоящую оду  
Нашептало... Постой,  
Царскосельскую одурь  
Прячу в ящик пустой,  
В роковую шкатулку,  
В кипарисный ларец,  
А тому переулку  
Наступает конец.  
Здесь не Темник, не Шуя –  
Город парков и зал,  
Но тебя опишу я,  
Как свой Витебск — Шагал.  
Тут ходили по струнке,  
Мчался рыжий рысак,  
Тут еще до чугулки  
Был знатнейший кабак.  
Фонари на предметы  
Лили матовый свет,  
И придворной кареты  
Промелькнул силуэт.  
Так мне хочется, чтобы  
Появиться могли  
Голубые сугробы  
С Петербургом вдали.  
Здесь не древние клады,  
А дощатый забор,  
Интендантские склады,

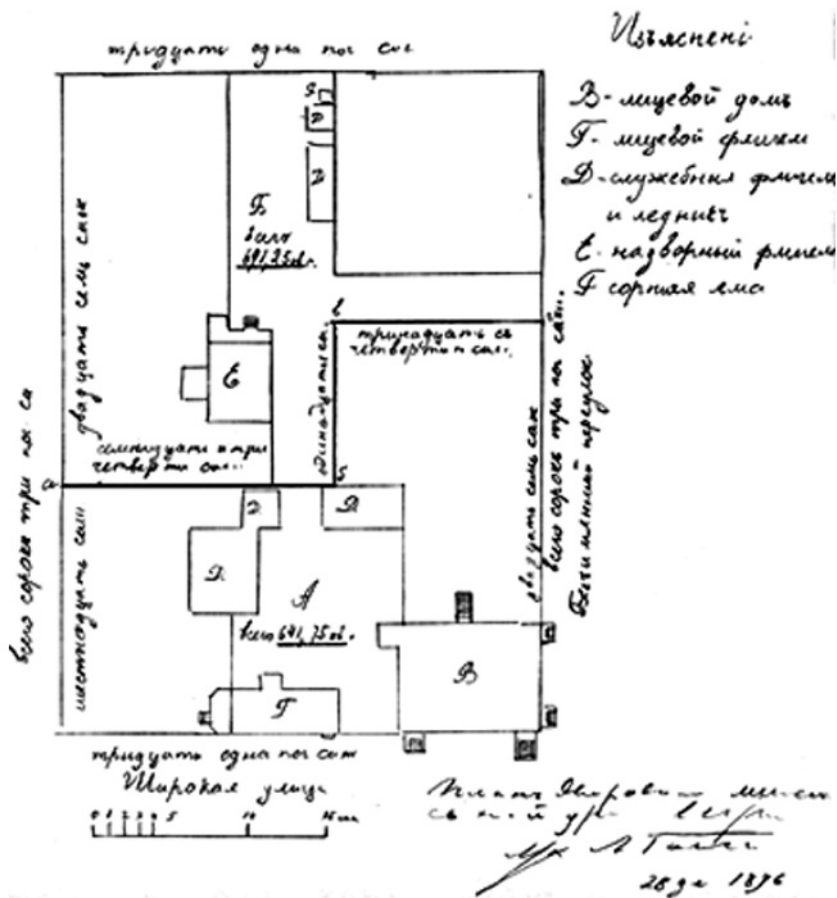


И извозчиный двор.  
Шепелявя неловко  
И с грехом пополам,  
Молодая чертовка  
Там гадает гостям.  
Там солдатская шутка  
Льется, желчь не тая...  
Полосатая будка  
И махорки струя.  
Драли песнями глотку  
И клялись попадѣй,  
Пили допоздна водку,  
Заедали кутьей.  
Ворон криком прославил  
Этот призрачный мир...  
А на розвальнях правил  
Великан-кирасир.

*3 августа 1961. Утро. Комарово*

Валерия Сергеевна Тюльпанова, в замужестве Срезневская (1888–1964), была подругой юной Анны Ахматовой в Царском Селе, их отношения сохранились на всю жизнь. В конце жизни Ахматова уговорила ее написать воспоминания, которые сама тщательно редактировала. В воспоминаниях Валерии Сергеевны зафиксирована картина царскосельской жизни двух семей в доме на Безымянном переулке.

«Настоящая, большая, на всю жизнь тесно связавшая нас дружба, пришла позже, когда мы жили в одном и том же доме в Царском Селе, близ вокзала, на углу Широкой улицы и Безымянного переулка, – в доме Шухардиной, где у нас была квартира внизу, а у Горенко наверху. В этот дом мы переехали после пожара, когда потеряли всю обстановку, все имущество, и наши семьи были очень рады найти квартиру, где можно было разместиться уютно, к тому около вокзала (наши отцы были связаны с поездками в Петербург на службу, а перед старшими детьми уже маячило в будущем продолжение образования). При доме был большой хороший сад, куда обе семьи могли на целый день выпускать своих детей, не затрудняя ни себя, ни своих гувернанток прогулками.



План дворового места, состоящего в городе Царском Селе на углу Широкой и Безымянного переулка под № 15, принадлежавшего вдове Царкосельского мещанина Евдокии Ивановне Шухардиной и вдове потомственного почётного гражданина Александре Ивановне Богомоловой, с показанием разделения места на 2 участка А и Б. План участка, принадлежащего Е. И. Шухардиной. 1896. Выкопировка автора.

Вот когда мы по-настоящему подружились с Анечкой Горенко. Аня писала стихи, очень много читала дозволенных и недозволенных книг и очень изменилась внутренне и внешне».<sup>13</sup>

В сохранившихся черновых записях Анны Ахматовой, датированных 1957 годом, также остались некоторые подробности об этом

памятном доме: «Говорили, что когда-то, до железной дороги, в этом доме было нечто вроде трактира или заезжего двора при въезде в город. Я обрывала в моей желтой комнате обои (слой за слоем), и самый последний был диковинный – ярко-красный. Вот эти обои были в том трактире сто лет назад, – думала я. В подвале жил сапожник Б. Неволин – теперь бы это был кадр исторического фильма.

Этот дом памятнее мне всех домов на свете. В нем прошло мое детство (нижний этаж) и ранняя юность (верхний). Примерно половина моих снов происходит там. Мы уехали из него весной 1905 года. Тогда же он был перестроен и потерял свой старинный вид. Теперь его уже давно нет и на этом месте разведен привокзальный парк или что-то в этом роде. (Я последний раз была в Царском Селе в июне 1944 года.)»<sup>14</sup>

28 января 1956 года Л. К. Чуковская записала со слов Анны Андреевны: «Один мой усердный почитатель – заика – поехал в Царское поглядеть на мой дом. Я ему объяснила: второй от вокзала. Вернулся, спрашиваю – как? “Ттам работает ттрактор”...»<sup>15</sup>

А в 1964 году Ахматова еще вспоминала: «Анина комната: окно на Безымянный переулок... который зимой был занесен глубоким снегом, а летом пышно зарастал сорняками – репейниками, роскошной крапивой и великанами-лопухами... Кровать, столик для приготовления уроков, этажерка для книг. Свеча в медном подсвечнике (электричества еще не было). В углу – икона. Никакой попытки скрасить суровость обстановки – безделушками, открытками».<sup>16</sup>

Дом Шухардиной, где прошли детство и юность Ахматовой, был ей очень дорог. Она вспоминала его до конца жизни: «В Царском Селе я жила в общем с двух до шестнадцати лет. <...> Основным местом в Ц<арском> С<еле> был дом купчихи Евдо<кии> Ив<ановны> Шухардиной (Широкая, второй дом от вокзала, угол Безымянного переуллка)».<sup>17</sup> Здесь же, по свидетельству самой Анны Андреевны, прошла и ее первая бессонная ночь – за чтением романа Достоевского «Братья Карамазовы».

Как известно, после войны было построено новое, третье, здание железнодорожного вокзала в Пушкине. На том месте, где переулок пересекался с Широкой улицей, раскинулась просторная Привокзальная площадь, а вокруг нее уже давно отстроены новые жилые кварталы.

- <sup>1</sup> Чуковская Л. К. Записки об Анне Ахматовой. В 2 т. Т. 2. 1952–1962. СПб., 1996. С. 143.
- <sup>2</sup> Мандельштам Н. Я. Вторая книга. М., 1990. С. 183.
- <sup>3</sup> Лукницкий П. Н. *Acumiana*. Встречи с Анной Ахматовой. Т. 1. 1924–1925 гг. Paris, 1991. С. 104–112.
- <sup>4</sup> Записные книжки Анны Ахматовой (1958–1966). М., Torino. 1996. С. 132.
- <sup>5</sup> Траверсе (Prévost de Sausac, marquis de Traversay) – дворянский род, восходящий ко второй половине XIV в. и происходящий из Прованса. Жан-Франсуа (Иван Иванович), маркиз де Т. (1754–1830) выехал в Россию во время революции; был морским министром (1811–1828) и членом государственного совета. Один из его сыновей, маркиз Александр Иванович старший (1792–1850), был военным губернатором и главным командиром порта в Архангельске. Род маркизов Т. внесен в V ч. род. кн. Казанской губ. (Гербовник, IX, 136). Энциклопедический словарь Брокгауза и Ефрона. В 86 т. (82 т. и 4 доп.). СПб., 1890–1907. Т. XXXIIIa (1901). С. 679.
- <sup>6</sup> Маркиз А. И. де Траверсе (10 марта 1791–18 февраля (2 марта) 1850, Архангельск) – русский вице-адмирал. Сын морского министра маркиза И. И. де Траверсе и Мари-Мадлен де Риуф.
- <sup>7</sup> В конце мая 2020 разобрали единственный сохранившийся до наших дней дом в Царском Селе, где жила семья Горенко.
- <sup>8</sup> Ахматова Анна. Собр. соч. В 6 т. Т. 5. М., 2001. С. 217.
- <sup>9</sup> Евгений Маркович Головчинер: истоки пушкинского краеведения / Сост., коммент., А. Г. Груздева, А. В. Косарева. СПб., 2005. С. 133.
- <sup>10</sup> Ахматова Анна. Собр. соч. Т. 5. С. 165.
- <sup>11</sup> Адрес-календарь на 1898 год. СПб., 1898.
- <sup>12</sup> Ахматова Анна. Указ. соч. С. 167–170.
- <sup>13</sup> Об Анне Ахматовой: Стихи, эссе, воспоминания, письма / Сост. М. М. Кралин. Л. 1990. С. 15–17.
- <sup>14</sup> Ахматова Анна. Указ. соч. С. 692–693.
- <sup>15</sup> Чуковская Л. К. Указ. соч. С. 143.
- <sup>16</sup> Ахматова Анна. Указ. соч. С. 216.
- <sup>17</sup> Там же. С. 217.